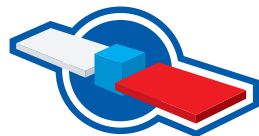


# TRICOLO RTV



ПРИКОЛОРТВ



FM-трансмиссер  
**BFMT 101**  
и беспроводные наушники  
**BFMH 101**

## Содержание

1.	Комплект поставки	стр. 4
2.	Устройство FM-трансммитера BFMT 101	стр. 6
2.1.	Прослушивание звукового сопровождения телеканалов «Триколор ТВ» и радиостанций, входящих в состав услуги «Радиопакет»	стр. 8
2.2.	Прослушивание звукового сопровождения телеканалов «Триколор ТВ»	стр. 8
3.	Устройство беспроводных наушников BFMH 101 и их зарядка	стр. 9
4.	Подключение и использование FM-трансммитера и беспроводных наушников	стр. 11
4.1	Подключения FM-трансммитера, общие для всех типов приёмников	стр. 11
4.2	Схема подключения FM-трансммитера к приёмникам GS 8302, GS 8304, GS 8305, GS 8306, HD 9300, HD 9305, GS 6301	стр. 13
4.3	Схема подключения FM-трансммитера к приёмникам GS 8307, GS 8308	стр. 16
4.4	Схема подключения FM-трансммитера к приёмникам DRE 5000, GS 7300, DRE 5500, DRS 5001, DRS 5003, DRE	стр. 19
4.5	Схема подключения FM-трансммитера к приёмникам GS 8300 (M/N), DRE 4000	стр. 19
4.6	Прослушивание радио или звуковых дорожек телевизионных программ с помощью беспроводных наушников	стр. 22
4.7	Прослушивание радио или звуковых дорожек телевизионных программ через FM-приемник	стр. 23
5.	Характеристики продукта	стр. 24
6.	Меры предосторожности	стр. 25
7.	Гарантия	стр. 25
8.	Исключения из гарантии	стр. 26

## 1. Комплект поставки

Комплект для прослушивания теле- и радиопередач «Триколор ТВ» (FM-транسمиттер BFMT 101 и беспроводные наушники BFMH 101) предназначен для индивидуального прослушивания доступных пользователю звуковых дорожек телеканалов и радио «Триколор ТВ» на расстоянии до 50 метров от приёмника.

### Примечания относительно качества приема

Комплект работает в FM-диапазоне, поэтому качество приема может ухудшаться в зависимости от окружающей обстановки. Ниже приведены примеры условий, которые могут уменьшить зону приема или привести к появлению помех.

- Внутри здания, стены которого имеют стальную арматуру.
- Места со стальными шкафами и т.д.
- Места с большим числом электрических приборов, создающих электромагнитное поле.
- Передатчик помещен на металлический прибор.
- Место рядом с проезжей частью.
- Наличие поблизости шума или сигналов помех радиоприемников в автомобилях и т.д.
- Наличие поблизости шума или сигналов помех от систем беспроводной связи, установленных вдоль проезжей части.

Прослушивание более 30 радиостанций возможно только при наличии доступа к услуге «Радиопакет»\*. О способах подключения услуги «Радиопакет» вы можете узнать на официальном сайте «Триколор ТВ»: [www.tricolor.tv](http://www.tricolor.tv).

В состав комплекта поставки входят (Рисунок 1, стр. 5):

\* Услуга «Радиопакет» доступна абонентам «Триколор ТВ», использующим оборудование, принимающее сигнал со спутника «Eutelsat 36B» (W7) в формате MPEG-4



Рисунок 1 – Комплект поставки

1. Беспроводные наушники BFMH 101 – 1 шт.;
2. FM-транسمиттер BFMT 101 – 1 шт.;
3. Кабель micro USB-USB для зарядки беспроводных наушников – 1 шт.;
4. Кабель 3,5 Jack - RCA для подключения транسمиттера к передающему оборудованию – 1 шт.;
5. Внешняя антенна с SMA-разъёмом для подключения к FM-транسمиттеру – 1 шт.;
6. Руководство пользователя – 1 шт.

**Обратите внимание!** FM-транسمиттер BFMT 101 позволяет прослушивать звуковые дорожки телепрограмм и радиостанций на частотах 88,1 МГц, 91,5 МГц, 96,4 МГц как с помощью беспроводных наушников BFMH 101 (настроенных на ту же частоту, что и FM-транسمиттер), так и с помощью FM-приёмника (не входит в комплект поставки). Производитель не несёт ответственность за распределение частот и их использование средствами массовой информации, специальными службами и любыми иными пользователями радиочастот.

## 2. Устройство FM-транسمиттера BFMT 101

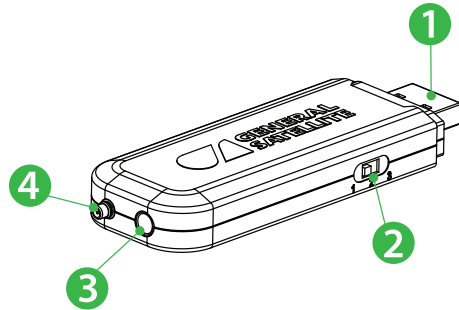


Рисунок 2 – Устройство FM-транسمиттера

1 – Разъём USB. Используется только для питания устройства. Возможно подключение как к разъёму USB приёмника, так и к любому другому свободному разъёму USB внешнего блока питания.

**6** **Внимание!** Разъём USB приёмника можно использовать только с оборудованием производства «General Satellite», в том числе, рекомендованным в данной инструкции.

2 – Трёхпозиционный тумблер для выбора частоты вещания.  
3 – Разъём 3,5 Jack IN для подключения кабеля 3,5 Jack- RCA.  
4 – Разъём SMA IN для подключения внешней антенны.

**Внимание!** Для работы с некоторыми моделями приёмников необходимо дополнительное оборудование (см. п. 2.1 и п. 2.2):

- для подключения FM-транسمиттера к приёмному оборудованию моделей DRE 4000, DRE 4500, DRS 4500 GS 8307, GS 8308 необходим переходник SCART-RCA3 (Рисунок 3, стр. 7, в комплект поставки не входит). Как правило, этот переходник поставляется в комплекте с приёмным оборудованием производства «General Satellite». Проверьте, возможно, он у вас уже есть;

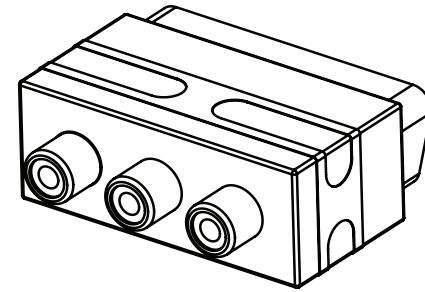


Рисунок 3 - Переходник SCART – RCA3

- для подключения FM-транسمиттера к приёмному оборудованию моделей DRE 4000, DRE 4500, DRS 4500, DRE 5000, GS 7300, DRE 5500, DRS 5001, DRS 5003, DRE 7300, GS 8300 (M/N) необходим внешний источник питания с разъёмом USB (в комплект не входит).

В качестве внешнего USB-выхода можно использовать сетевой адаптер 220В с разъёмом USB (Рисунок 4, адаптер должен быть включён в сеть переменного тока 220В), либо не занятый разъём USB вашего компьютера (компьютер должен быть включён). Без подключения к разъёму USB транسمиттер не будет работать.

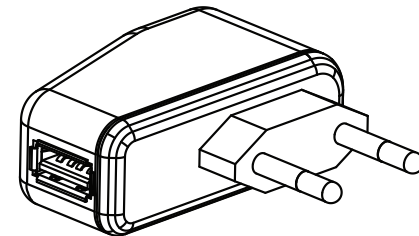


Рисунок 4 - Сетевой адаптер 220В с разъёмом USB

**Внимание!** FM-транسمиттер BFMT 101 осуществляет вещание только при включенном приёмнике. В этом состоянии возможна одновременная трансляция звука как на телевизор, так и на FM-транسمиттер.

## 2.1. Прослушивание звукового сопровождения телеканалов «Триколор ТВ» и радиостанций, входящих в состав услуги «Радиопакет»

В таблице перечислены модели приёмников, для которых возможно как прослушивание звукового сопровождения телеканалов «Триколор ТВ», так и радиостанций, входящих в состав услуги «Радиопакет», и требуемое для некоторых моделей приёмника дополнительное оборудование.

Наименование модели приёмника	Необходимое дополнительное оборудование
GS 8302, GS 8304, GS 8305, GS 8306, HD 9300, HD 9305, GS 6301, GS 8307, GS 8308, GS U510	Не требуется
GS 8300 (M/N)	1. Переходник SCART-RCA3, 2. Внешний источник питания с разъемом USB.

## 2.2. Прослушивание звукового сопровождения телеканалов «Триколор ТВ»

В таблице перечислены модели приёмников, для которых возможно прослушивание звукового сопровождения только телеканалов «Триколор ТВ». Также указано требуемое для этих моделей приёмников дополнительное оборудование.

**Обратите внимание!** Для моделей приёмников, указанных в таблице, прослушивание радиостанций, входящих в состав услуги «Радиопакет», невозможно.

Наименование модели приёмника	Необходимое дополнительное оборудование
DRE 4000, DRE 4500, DRS 4500	1. Переходник SCART-RCA3, 2. Внешний источник питания с разъемом USB.
DRE 5000, GS 7300, DRE 5500, DRS 5001, DRS 5003, DRE 7300	Внешний источник питания с разъемом USB

## 3. Устройство беспроводных наушников BFMH 101 и их зарядка

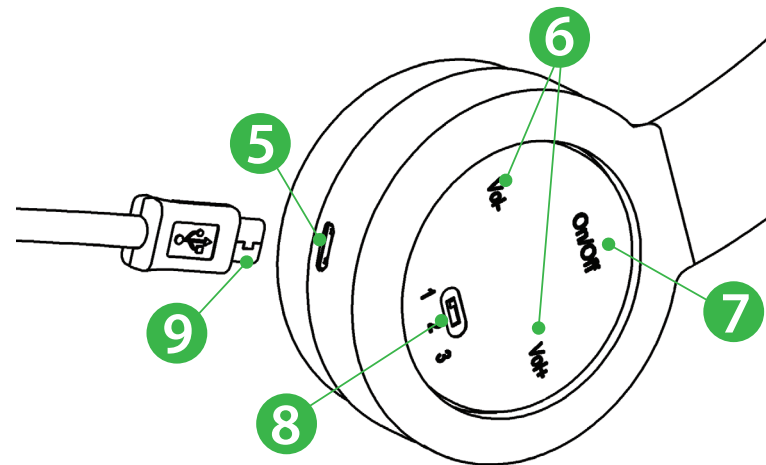


Рисунок 5 - Беспроводные наушники BFMH 101

- 5 - Разъем Micro USB – используется только для зарядки устройства через кабель micro USB-USB.
- 6 - Кнопки «Vol +», «Vol –» для регулирования уровня громкости.
- 7 - Кнопка «On/Off» для включения и выключения беспроводных наушников.
- 8 - Трёхпозиционный тумблер для выбора одной из трёх частот вещания.

**Внимание!** Перед использованием беспроводные наушники BFMH 101 необходимо зарядить. Для зарядки беспроводных наушников используется кабель micro USB-USB (Рисунок 6, стр. 10).

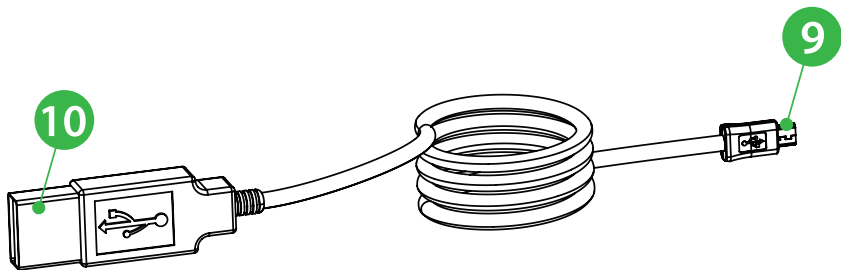


Рисунок 6 – Разъёмы кабеля micro USB - USB

Разъём 9 кабеля (micro USB) подключается к разъёму 5 беспроводных наушников (Рисунок 5, стр. 9), разъём кабеля 10 (USB) подсоединяется к разъёму USB внешнего источника питания.

В качестве внешнего источника питания можно использовать разъём USB приёмника, разъём подключённого к сети сетевого адаптера 220В-USB (Рисунок 4, стр. 7), свободный разъём USB включённого персонального компьютера или другого устройства, оборудованного соответствующим разъёмом.

Полная зарядка займет 2 часа. После полной зарядки беспроводные наушники BFMH 101 могут работать до 7 часов.

## 4. Подключение и использование FM-транسمиттера и беспроводных наушников

### 4.1. Подключения FM-трансмиттера, общие для всех моделей приёмников

1. Подключите внешнюю антенну к трансмиттеру (Рисунок 7): соедините разъём 15 антенны с разъёмом 4 FM-трансмиттера.

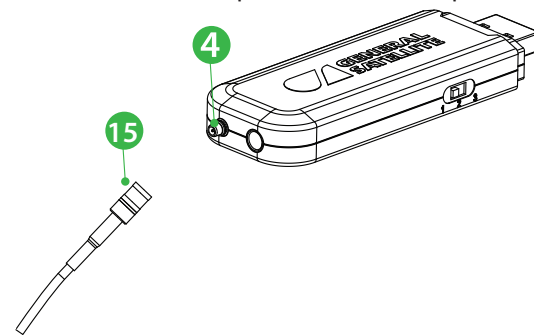


Рисунок 7 - Схема подключения антенны к FM-трансмиттеру

2. Подключите кабель 3,5 Jack-RCA к трансмиттеру: подключите разъём 14 кабеля к разъёму 3 FM-трансмиттера (Рисунок 8).

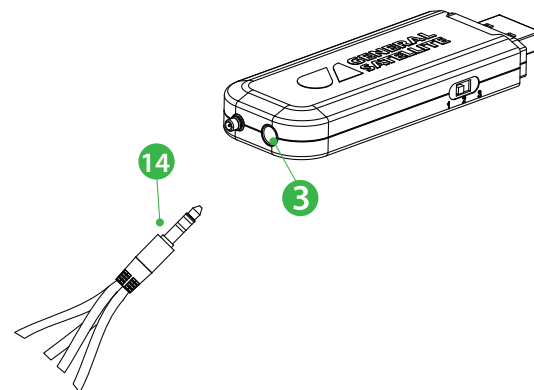


Рисунок 8 - Схема подключения 3,5 Jack – RCA кабеля к FM-трансмиттеру

3. Подключение FM-транسمиттера к источнику питания. Вставьте разъем 1 FM трансммиттера в разъем USB (13) вашего приёмника согласно схеме, показанной на рисунке 9. Разъем USB используется только для подачи питания на FM трансммиттер. В случае отсутствия USB-порта в используемой вами модели приёмника либо его занятости другими устройствами, возможно подключение трансммиттера к внешнему блоку питания с разъемом USB (не входит в комплект), либо к любому включенному устройству, оборудованному соответствующим разъемом.

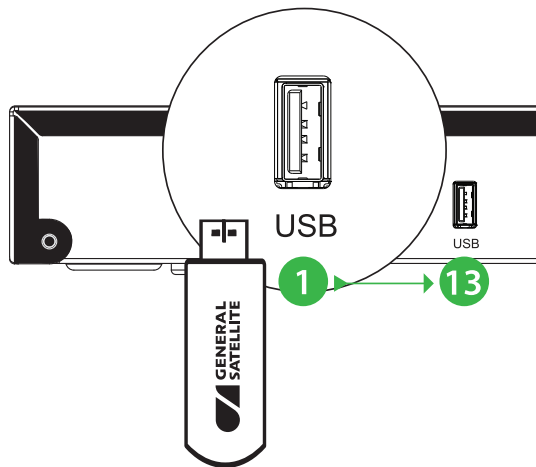


Рисунок 9 - Подключение трансммиттера к разъему USB приёмника

#### 4.2. Схема подключения FM-трансммиттера к приёмникам GS 8302, GS 8304, GS 8305, GS 8306, HD 9300, HD 9305, GS 6301

Если ваш телевизор подключен к приёмнику с помощью соединительного кабеля RCA3 RCA3, то трансммиттер рекомендуется подключать по схеме, показанной на рисунке 10 (стр. 14):

1. Подключите внешнюю антенну к трансммиттеру: соедините разъем 15 антенны с разъемом 4 FM-трансммиттера.
  2. Подключите разъем 14 кабеля 3,5 Jack-RCA к разъему 3 FM-трансммиттера.
  3. Вставьте разъем FM-трансммиттера 1 в разъем USB приёмника 13. Разъем USB используется только для подачи питания на FM-трансммиттер.
- Обратите внимание!** В случае отсутствия USB-порта в используемой вами модели приёмника либо его занятости другими устройствами, возможно подключение трансммиттера к внешнему блоку питания с разъемом USB.
4. Подключите разъемы 16 (красного цвета) и 17 (белого цвета) RCA-OUT кабеля 3,5 Jack-RCA соответственно к разъемам 18 и 19 приёмника.
  5. Вставьте разъемы 22 (красного цвета) и 23 (белого цвета) кабеля RCA3-RCA3, подключенного к RCA входу телевизора, соответственно в разъемы 21 и 20 (таких же цветов) RCA-IN кабеля 3,5 Jack-RCA.
  6. Вставьте разъем 24 (жёлтого цвета) кабеля RCA3-RCA3, идущего от RCA входа телевизора, в разъем 25 приёмника.

Если ваш телевизор подключен к приёмнику с помощью HDMI-кабеля, то трансммиттер рекомендуется подключать по схеме, показанной на рисунке 11 (стр 15):

1. Подключите внешнюю антенну к трансммиттеру: соедините разъем 15 антенны с разъемом 4 FM-трансммиттера.
  2. Подключите разъем 14 кабеля 3,5 Jack-RCA к разъему 3 FM-трансммиттера
  3. Вставьте разъем FM-трансммиттера 1 в разъем USB приёмника 13. Разъем USB используется только для подачи питания на FM-трансммиттер.
- Обратите внимание!** В случае отсутствия USB-порта в используемой вами модели приёмника либо его занятости другими устройствами, возможно подключение трансммиттера к внешнему блоку питания с разъемом USB.
4. Подключите разъемы 16 (красного цвета) и 17 (белого цвета) кабеля 3,5 Jack-RCA соответственно к разъемам 18 (красного цвета) и 19 (белого цвета) приёмника.
  5. Вставьте разъем 26 кабеля, идущего от HDMI-входа телевизора, к разъему 27, HDMI-выходу приёмника.



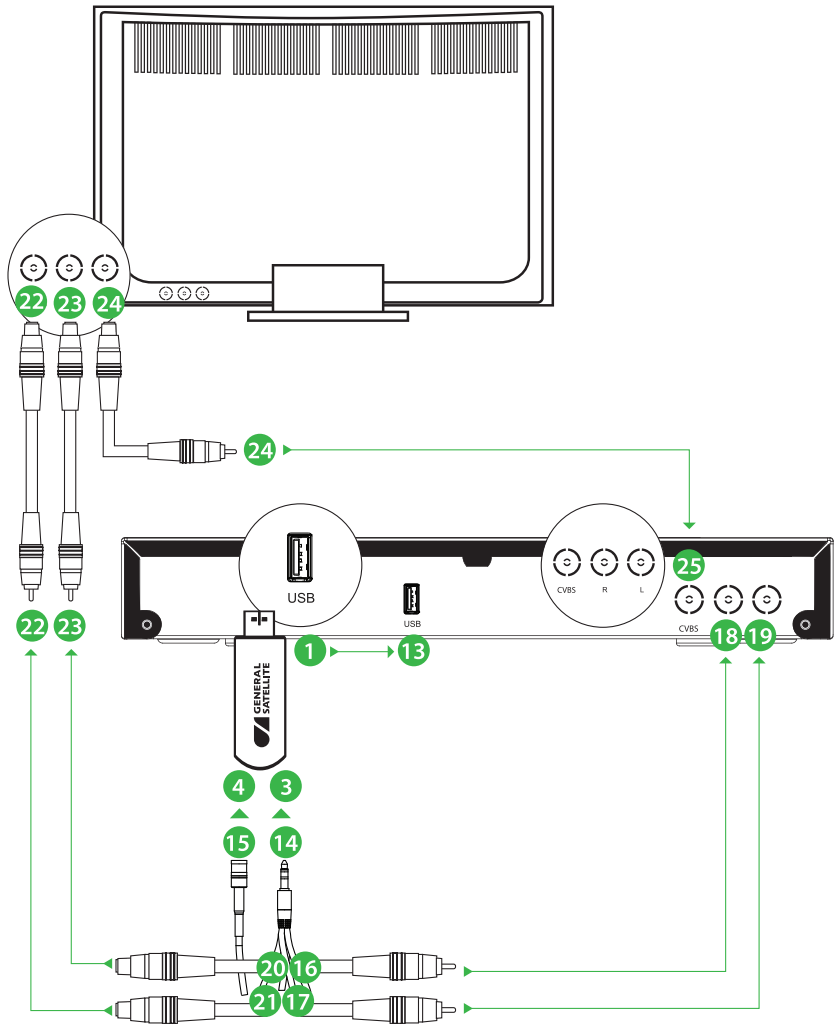


Рисунок 10 - Схема подключения трансмиттера к приёмнику, если для подключения приёмника к телевизору использовался кабель RCA3-RCA3

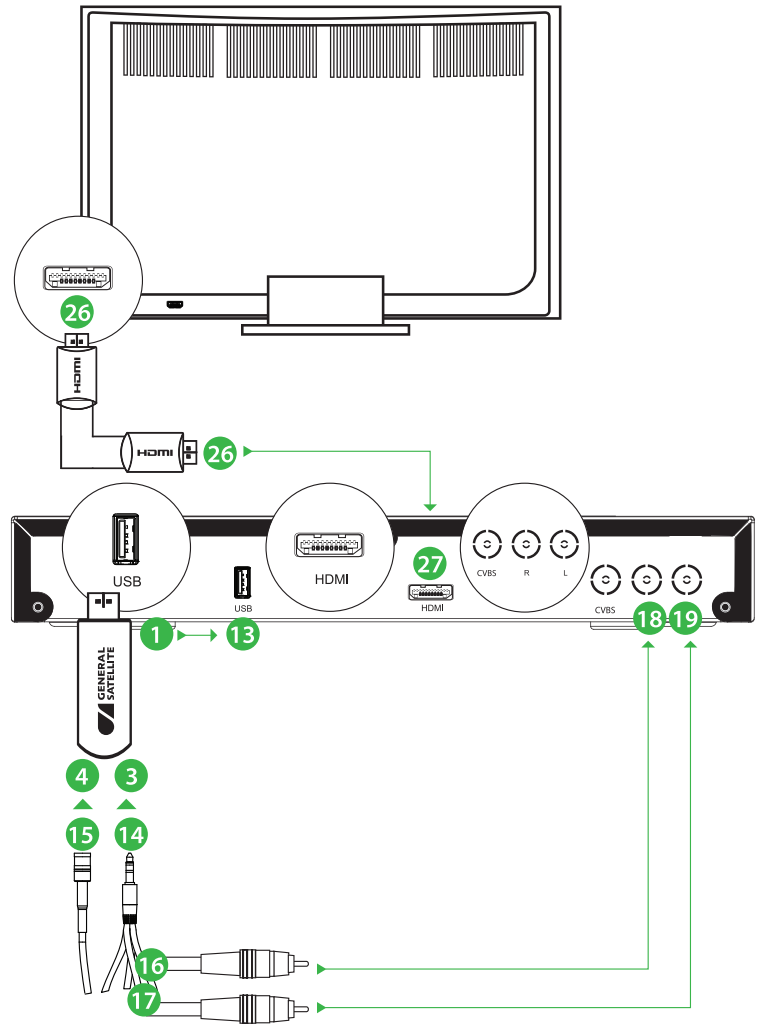


Рисунок 11 – Схема подключения трансмиттера к приёмнику, если для подключения приёмника к телевизору использовался кабель HDMI



### 4.3. Схема подключения FM-транسمиттера к приёмникам GS 8307, GS 8308

Если ваш телевизор подключен к приёмнику с помощью RCA3-RCA3 кабеля, то трансммиттер рекомендуется подключать по схеме, показанной на рисунке 12 (стр. 17):

1. Подключите внешнюю антенну к трансммиттеру: соедините разъём 15 антенны с разъёмом 4 FM-трансммиттера.

2. Подключите разъём 14 кабеля 3,5 Jack-RCA к разъёму 3 FM-трансммиттера

3. Вставьте разъём FM-трансммиттера 1 в разъём USB приёмника 13. Разъём USB используется только для подачи питания на FM-трансммиттер.

**Обратите внимание!** В случае отсутствия USB-порта в используемой вами модели приёмника либо его занятости другими устройствами, возможно подключение трансммиттера к внешнему блоку питания с разъёмом USB.

4. Вставьте разъёмы 22 (красного цвета) и 23 (белого цвета) кабеля RCA3-RCA3, подключённого к RCA входу телевизора, соответственно в разъёмы 21 и 20 (таких же цветов) кабеля 3,5 Jack-RCA.

5. Вставьте переходник SCART-RCA3 в разъём SCART приёмника и подключите разъёмы 16 (красного цвета) и 17 (белого цвета) соответственно в разъёмы 18 и 19 (тех же цветов) переходника SCART-RCA3.

Если ваш телевизор подключен к приёмнику с помощью HDMI-кабеля, то трансммиттер рекомендуется подключать по схеме, показанной на рисунке 13 (стр. 18):

1. Подключите внешнюю антенну к трансммиттеру: соедините разъём 15 антенны с разъёмом 4 FM-трансммиттера.

2. Подключите разъём 14 кабеля 3,5 Jack-RCA к разъёму 3 FM-трансммиттера.

3. Вставьте разъём FM-трансммиттера 1 в разъём USB приёмника 13. Разъём USB используется только для подачи питания на FM-трансммиттер.

**Обратите внимание!** В случае отсутствия USB-порта в используемой вами модели приёмника либо его занятости другими устройствами, возможно подключение трансммиттера к внешнему блоку питания с разъёмом USB.

4. Вставьте разъём 26 кабеля, идущего от HDMI-входа телевизора, к разъёму 27, HDMI-выходу приёмника.

5. Вставьте переходник SCART-RCA3 в разъём SCART приёмника и подключите разъёмы 16 (красного цвета) и 17 (белого цвета) соответственно в разъёмы 18 и 19 (тех же цветов) переходника SCART-RCA3.

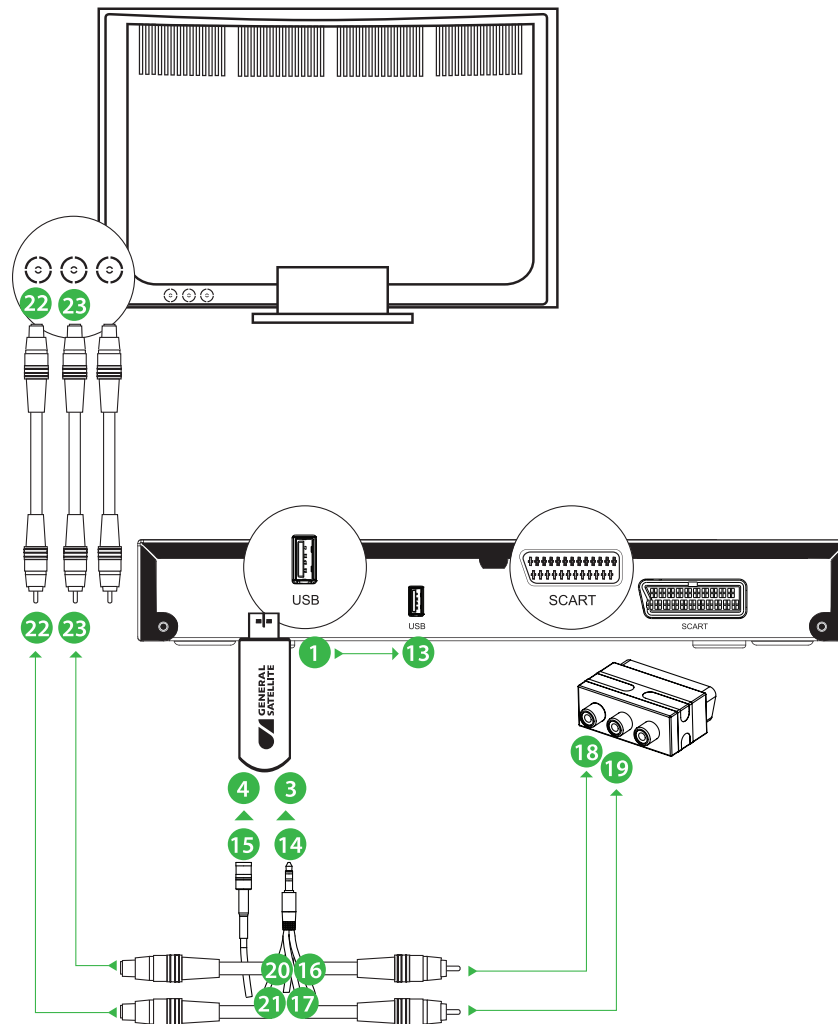


Рисунок 12 – Схема подключения трансммиттера к приёмнику, если для подключения приёмника к телевизору использовался кабель RCA3-RCA3

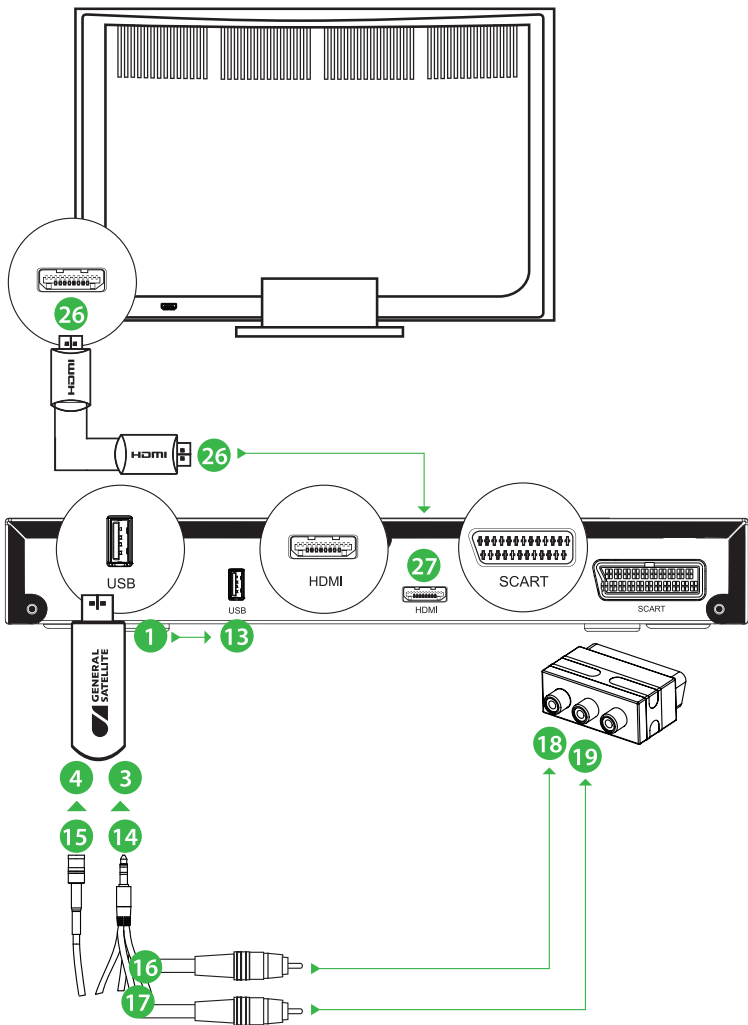


Рисунок 13 – Схема подключения трансмиттера к приёмнику

#### 4.4. Схема подключения FM-трансмиттера к приёмникам, DRE 5000, GS 7300, DRE 5500, DRS 5001, DRS 5003, DRE 7300

Трансмиттер рекомендуется подключать по схеме, показанной на рисунке 14 (стр. 20):

1. Подключите внешнюю антенну к трансмиттеру: соедините разъем 15 антенны с разъемом 4 FM-трансмиттера.
2. Подключите разъем 14 кабеля 3,5 Jack-RCA к разъему 3 FM-трансмиттера.
3. Вставьте разъем 1 FM-трансмиттера в разъем 28 сетевого адаптера 220В с разъемом USB. Сетевой адаптер (11) подключите к сети переменного тока 220В (12).
4. Подключите разъемы 16 (красного цвета) и 17 (белого цвета) кабеля 3,5 Jack-RCA соответственно к разъемам 18 и 19 приёмника.
5. Вставьте разъемы 22 (красного цвета) и 23 (белого цвета) кабеля RCA3-RCA3, подключённого к RCA входу телевизора, соответственно в разъемы 21 и 20 (таких же цветов) кабеля 3,5 Jack-RCA.
6. Вставьте разъем 24 (жёлтого цвета) кабеля RCA3-RCA3, идущего от RCA входа телевизора, в разъем 25 приёмника.

#### 4.5. Схема подключения FM-трансмиттера к приёмникам GS 8300 (M/N), DRE 4000

Трансмиттер рекомендуется подключать по схеме, показанной на рисунке 15 (стр. 21):

1. Подключите внешнюю антенну к трансмиттеру: соедините разъем 15 антенны с разъемом 4 FM-трансмиттера.
2. Подключите разъем 14 кабеля 3,5 Jack-RCA к разъему 3 FM-трансмиттера.
3. Вставьте разъем FM-трансмиттера 1 в разъем 28 сетевого адаптера 220В с разъемом USB. Сетевой адаптер (11) подключите к сети переменного тока 220В (12).
4. Вставьте переходник SCART-RCA3 в разъем SCART приёмника и подключите разъемы 16 (красного цвета) и 17 (белого цвета) соответственно в разъемы 18 и 19 (тех же цветов) переходника SCART-RCA3.
5. Вставьте разъемы 22 (красного цвета) и 23 (белого цвета) кабеля RCA3-RCA3, подключённого к RCA входу телевизора, соответственно в разъемы 21 и 20 (таких же цветов) RCA-IN кабеля 3,5 Jack-RCA.
6. Вставьте разъем 24 (жёлтого цвета) кабеля RCA3-RCA3, идущего от RCA входа телевизора, в разъем 29 (жёлтого цвета) переходника.

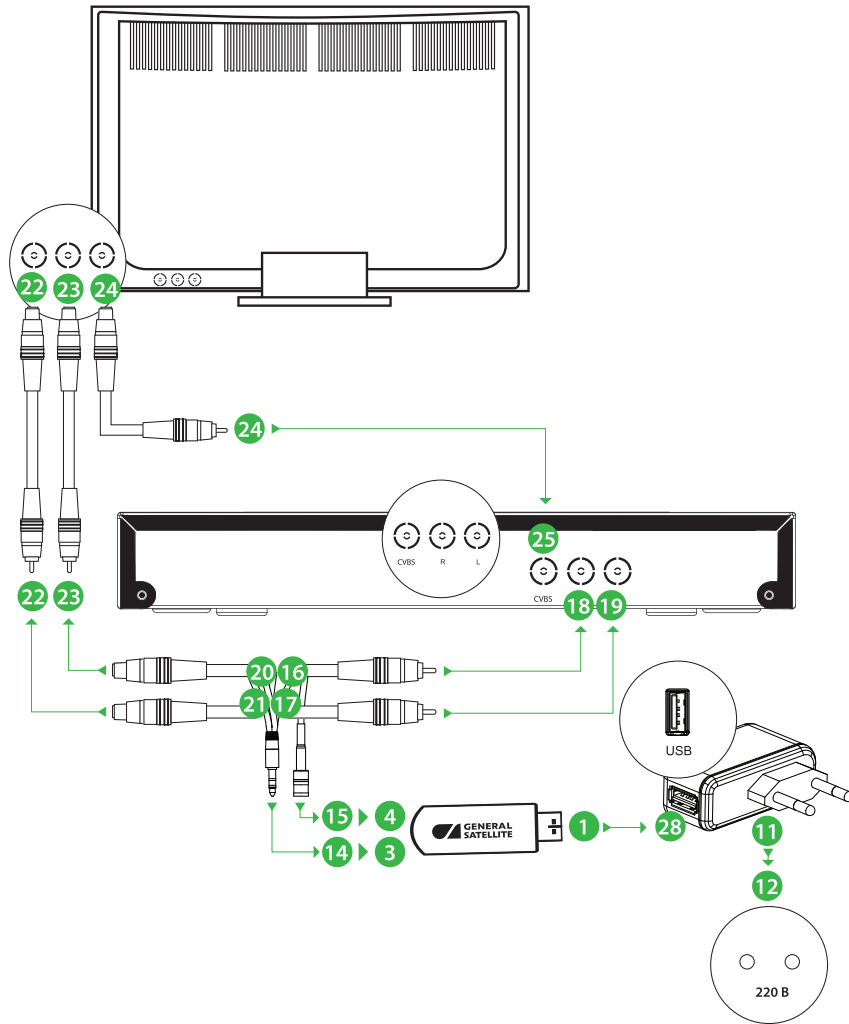


Рисунок 14 – Схема подключения трансмиттера к приёмнику

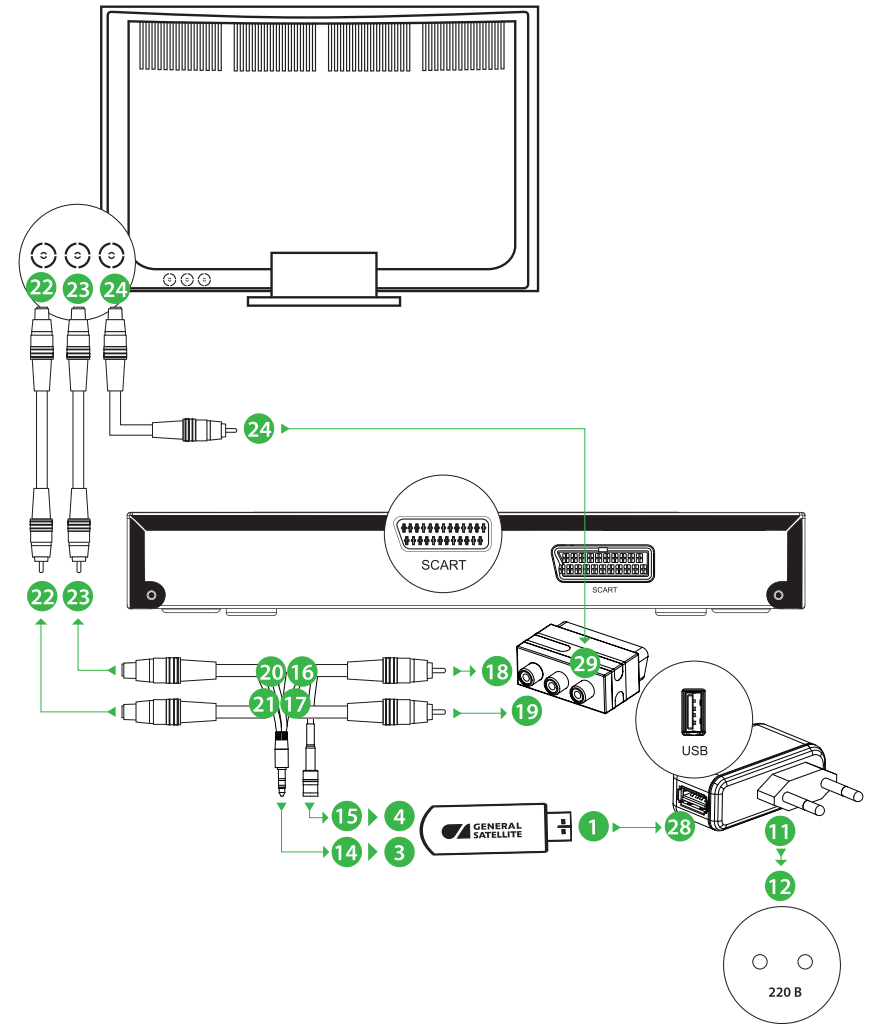


Рисунок 15 – Схема подключения трансмиттера к приёмнику

#### 4.6. Прослушивание радио или звуковых дорожек телевизионных программ с помощью беспроводных наушников

1. Подключите FM-трансмисмиттер согласно схеме подключения, соответствующей вашему приёмнику (пп. 4.2 - 4.5).
  2. Включите телевизор и приёмник.
  3. Выберите телеканал или радиостанцию. Список радиостанций открывается кнопкой «ТВ/радио» на пульте дистанционного управления приёмником.
  4. Включите беспроводные наушники долговременным (в течение 3 секунд) нажатием на кнопку «ON/OFF» (7, Рисунок 16). После включения на наушниках загорится синий индикатор.
- Внимание!** Не забудьте предварительно зарядить беспроводные наушники.
5. При помощи тумблеров на FM-трансмисмиттере (2, Рисунок 2) и беспроводных наушниках (8, Рисунок 16) выберите частоту вещания (радиоволну), на которой качество звука будет наилучшим. Проверьте, что номер позиции тумблера выбора частоты на трансмисмиттере совпал с номером позиции тумблера на беспроводных наушниках.
  6. Установите желаемый уровень звука кнопками увеличения («Vol+») или уменьшения («Vol-») громкости, (6, Рисунок 16).

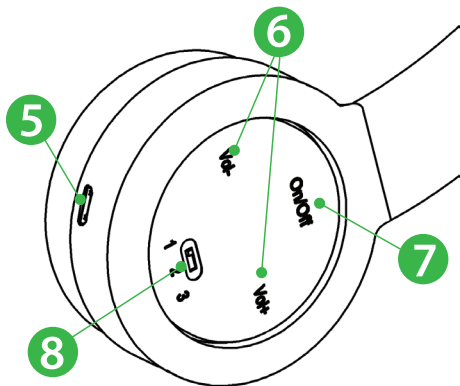


Рисунок 16 – Включение/выключение, установка частоты и уровня звука на беспроводных наушниках

**Внимание!** Длительное использование наушников на высокой громкости может привести к частичной потере слуха.

7. Теперь вы можете выключить телевизор или, по желанию, отключить только его звук (регулировкой громкости или кнопкой «MUTE» на пульте дистанционного управления телевизором). Не отключайте приёмник или звук на приёмнике.

**Всё готово!** Можно слушать любимое радио или ТВ-программу через беспроводные наушники. Особенно это пригодится в том случае, если при просмотре телевидения или прослушивании радиопередачи не хочется беспокоить своих близких громким звуком.

8. Выключить беспроводные наушники можно долговременным (в течение 3 секунд) нажатием на кнопку «ON/OFF» (7, Рисунок 16, стр. 22).

#### 4.7. Прослушивание радио или звуковых дорожек телевизионных программ через FM-приемник

1. Подключите FM-трансмисмиттер согласно схеме подключения, соответствующей вашему приёмнику (пп. 4.2 - 4.5).
2. Включите телевизор и приёмник.
3. Выберите телеканал или радиостанцию. Список радиостанций открывается кнопкой «ТВ/радио» на пульте дистанционного управления приёмником.
4. При помощи тумблера на FM-трансмисмиттере (2, Рисунок 2) выберите одно из трёх возможных положений (частоту вещания FM-трансмисмиттера: 88,1 МГц, 91,5 МГц, 96,4 МГц).
5. Включите FM-приемник и настройте на волну, на которой осуществляет вещание FM-трансмисмиттер: 88,1 МГц, 91,5 МГц, 96,4 МГц. Выбранная частота на FM-трансмисмиттере и FM-приёмнике должна быть одна и та же.
6. При помощи тумблера на FM-трансмисмиттере и настройки волны FM-приемника выберите ту частоту, на которой качество звука будет наилучшим.
7. При необходимости вы можете выключить телевизор или, по желанию, отключить только его звук (регулировкой громкости или кнопкой «MUTE» на пульте дистанционного управления телевизором). Не отключайте приёмник или звук на приёмнике.
8. **Всё готово!** Можно слушать любимое радио или ТВ-программу, не отвлекаясь от других дел, через FM-приёмник. Кроме того, одновременно можно прослушивать звуковое сопровождение на телевизоре, в беспроводных наушниках BFMH 101, а также на FM-приемнике.

## 5. Характеристики продукта

В таблице перечислены основные характеристики и их значения для FM-трансммиттера BFMT 101 и беспроводных наушников BFMH 101.

Характеристика	Значения
Предустановленные фиксированные частоты	88,1 МГц; 91,5 МГц; 96,4 МГц
Разъем источника питания FM-трансммиттера	USB (приёмника, внешнего блока питания)
Способ зарядки беспроводных наушников	от USB, посредством кабеля micro USB-USB (входит в комплект)
Время зарядки беспроводных наушников	2 часа
Время работы беспроводных наушников без подзарядки	до 7 часов
Рабочая дистанция между FM-трансммиттером и принимающими беспроводными наушниками или FM приемником	до 50 м при условии прямой видимости FM трансмиттера и беспроводных наушников или FM-приемника
Размеры FM-трансммиттера	92,0 x 29,5 x 11,5 мм
Габариты беспроводных наушников	165,0 x 100,0 x 65,0 мм
Вес FM-трансммиттера	18 г
Вес беспроводных наушников	135 г
Рабочая температура и влажность (общие для FM-трансммиттера и беспроводных наушников)	-10°C – 55°C; < 90%
Температура хранения (общие для FM трансмиттера и беспроводных наушников)	-20°C – 80°C

## 6. Меры предосторожности

- Не разбирайте и не ремонтируйте FM-трансммиттер или беспроводные наушники (далее устройства) самостоятельно. В случае неисправности устройства обратитесь в сервисный центр.
- Не подвергайте устройства воздействию прямых солнечных лучей и обогревающих приборов.
- Избегайте контакта устройств с источниками огня во избежание взрыва или пожара.
- Не подвергайте устройства воздействию слишком высоких или слишком низких температур.
- Не храните устройства в местах с повышенной влажностью, а также в пыльных или грязных местах.
- Избегайте попадания воды на устройства.
- Избегайте падения устройств и/или удара о другие предметы.
- Не подвергайте устройства воздействию, ведущему к повреждению корпуса.
- Избегайте контакта устройств с источниками электромагнитного излучения.
- Не используйте для чистки устройств химические вещества или моющие средства; всегда выключайте устройства перед чисткой сухой тряпкой.

## 7. Гарантия

Гарантия на комплект (FM-трансммиттер и беспроводные наушники) составляет 12 (двенадцать) месяцев с даты покупки

## 8. Исключения из гарантии

1. Гарантийные обязательства не распространяются на дефекты, вызванные использованием комплекта не в соответствии с правилами эксплуатации.
2. Гарантийные обязательства не распространяются на дефекты или предполагаемые дефекты, вызванные использованием комплекта совместно или в соединении с любыми изделиями, принадлежностями, не рекомендованными для использования в данном Руководстве, или использованием комплекта не по назначению.
3. Гарантийные обязательства не распространяются на дефект, вызванный действием непреодолимой силы, несчастными случаями, умышленными или неосторожными действиями (бездействием) Пользователя или третьих лиц, выходящими за рамки использования комплекта в соответствие с его функциональными характеристиками и правилами эксплуатации.
4. Подготовка к работе, порядок которой изложен в Руководстве по использованию, не относится к гарантийному обслуживанию. Подготовка к работе производится за счет владельца.
5. Гарантийные обязательства не распространяются на следующие недостатки комплекта:
  - а. механические повреждения, возникшие после передачи комплекта Пользователю, включая, в частности, дефекты, причиненные острыми предметами, сгибанием, сжатием, падением и т.п.;
  - б. повреждения, вызванные несоответствием стандартам параметров питающих, телекоммуникационных, кабельных сетей и других подобных внешних факторов;
  - в. повреждения, вызванные воздействием влаги, сырости, экстремальных температурных условий или условий окружающей среды (либо в случае резкого изменения таких условий), коррозии, окисления; попадания пищи и жидкости; также воздействию химикатов, животных, насекомых и продуктов их жизнедеятельности.
6. Производитель не несет ответственность за возможный вред, прямо или косвенно нанесенный продукцией людям, домашним животным, имуществу, если это произошло в результате несоблюдения правил и условий эксплуатации, установки продукции; умышленных или неосторожных действий (бездействий) потребителя или третьих лиц, действия непреодолимой силы.

### Примечание:

- Комплектация может отличаться от стандартной в зависимости от модели;
- Спецификация комплекта или содержание данного руководства пользователя может измениться без предварительного уведомления ввиду модернизации функции комплекта.



Товар сертифицирован